



FERÐAÞJÓNUSTA Í TÖLUM

- Apríl 2023

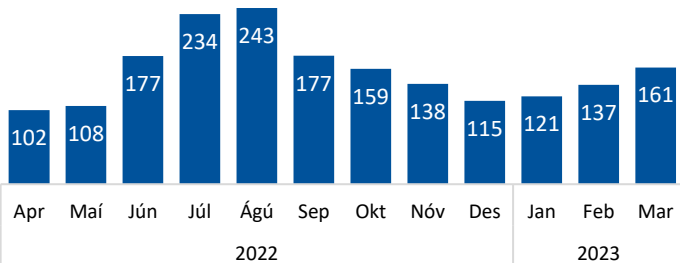
Erlendir ferðamenn um Keflavíkurlugvöll

Brottfarir erlendra farþega apríl 2022 – mars 2023¹

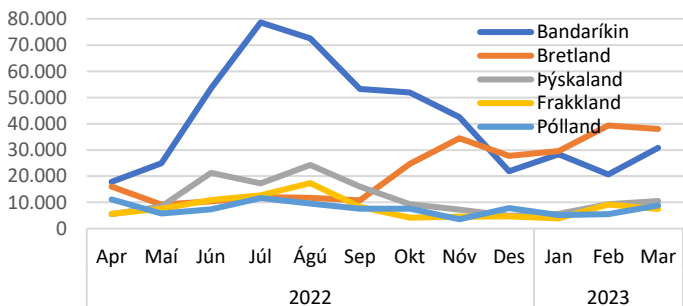
	% af brottförum	Fjöldi	Breyting síðustu 12 mán.*
Heildarfjöldi		1.871.172	103,3%
<i>10 stærstu þjóðernin (73% af heild)</i>			
Bandaríkin	26,6%	496.826	85,7%
Bretland	14,1%	263.991	107,8%
Þýskaland	7,5%	139.808	74,5%
Frakkland	5,2%	96.402	94,3%
Pólland	4,9%	91.512	52,6%
Ítalía	3,8%	70.667	101,2%
Danmörk	3,4%	62.800	111,9%
Spánn	2,9%	53.508	112,4%
Holland	2,8%	51.827	107,6%
Kanada	2,5%	46.896	394,1%

*Samanburður tekur mið af tímabilinu apríl-mars 2021-22/2022-23.

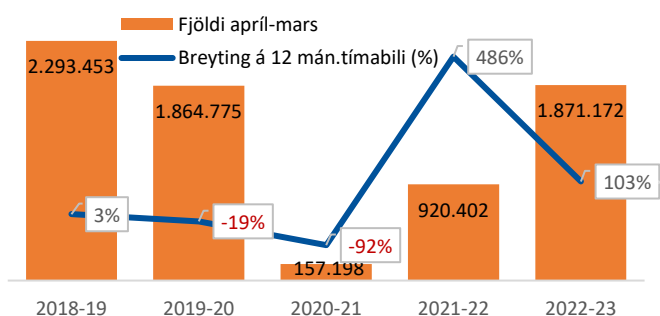
Brottfarir eftir mánuðum ('000)¹



Brottfarir eftir mánuðum – Fimm stærstu þjóðernin¹



Brottfarir erlendra farþega 2018-2023¹



Tilgangur Íslandsferðar, dvalarlengd erlendra ferðamanna

Megintilgangur apríl 2022 - mars 2023²

	% af brottförum	Fjöldi*
Frí	91,8%	1.717.736
Heimsókn til vina/ætt.	3,0%	56.135
Viðskiptatengt	3,0%	56.135
Heilsutengt, nám o.fl.	1,4%	26.196
Tímabundin vinna	0,3%	5.614
Dvöl án gistingar	0,5%	9.356

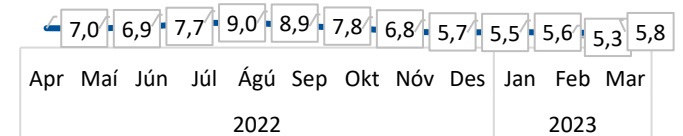
*Fjöldatölur eru uppreiknaðar út frá talningum á Keflavíkurlugvelli.

Dvalarlengd ferðamanna apríl 2022 - mars 2023²

	Meðalfjöldi gistinotta	Breyting síðustu 12 mán.*
Meðaldvalarlengd	7,1	-7,8%
Bandaríkin	6,4	-14,7%
Bretland	5,2	-
Þýskaland	9,7	-
Frakkland	9,0	5,9%
Pólland	7,8	9,9%
Ítalía	7,9	-10,2%
Danmörk	6,8	-8,1%
Spánn	8,5	-5,6%
Holland	8,5	4,9%
Kanada	7,2	-11,1%

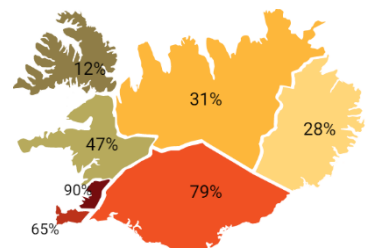
*Samanburður tekur mið af tímabilinu apríl-mars 2021-22/2022-23.

Dvalarlengd (nætur) ferðamanna eftir mánuðum²

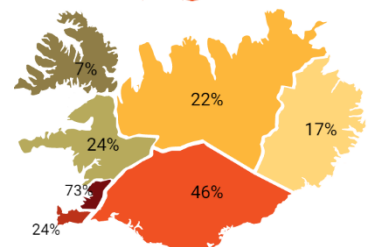


Hvaða landshlutar heimsóttir og í hvaða landshluta gist²

Hvaða landshluta heimsóttu erlendir ferðamenn á tímabilinu apríl'22 – mars'23¹



Í hvaða landshluta gistu erlendir ferðamenn á tímabilinu apríl'22 – mars'23¹



Gistinætur

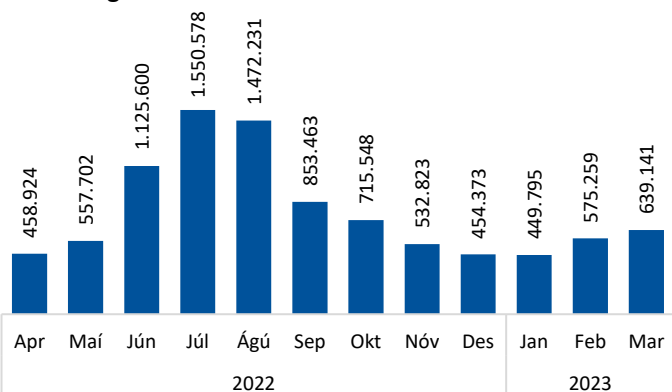
Skráðar gistinætur apríl 2022 – mars 2023³

	% af gistinóttum	Fjöldi gistinóttanna	Breyting síðustu 12 mán*
Gistinætur alls**		9.358.437	58,5%
Hótel	53,8%	5.047.841	63,1%
Gistiheimili	14,3%	1.345.544	54,9%
Önnur gisting	31,9%	2.992.052	52,8%

*Samanburður tekur mið af tímabilinu apríl-mars 2021/22 - 2022/23.

**Óskráðar gistinætur voru áætlaðar 1,6 milljónir.

Skráðar gistinætur* eftir mánuðum³



*Gistinætur Íslendinga og erlendra ferðamanna fyrir utan gistinætur sem ekki eru skráðar í gistináttgrunni Hagstofunnar.

Gistinætur á hótélum apríl 2022 – mars 2023³

	% af hótél-gistinóttum	Fjöldi gistinóttanna	Breyting síðustu 12 mán.*
Hótelnætur alls**		5.047.841	63,1%
Bandaríkin	25,0%	1.262.649	61,9%
Ísland	19,2%	967.877	9,1%
Bretland	14,9%	750.186	88,7%
Þýskaland	8,3%	420.915	80,6%
Frakkland	4,0%	200.291	76,2%

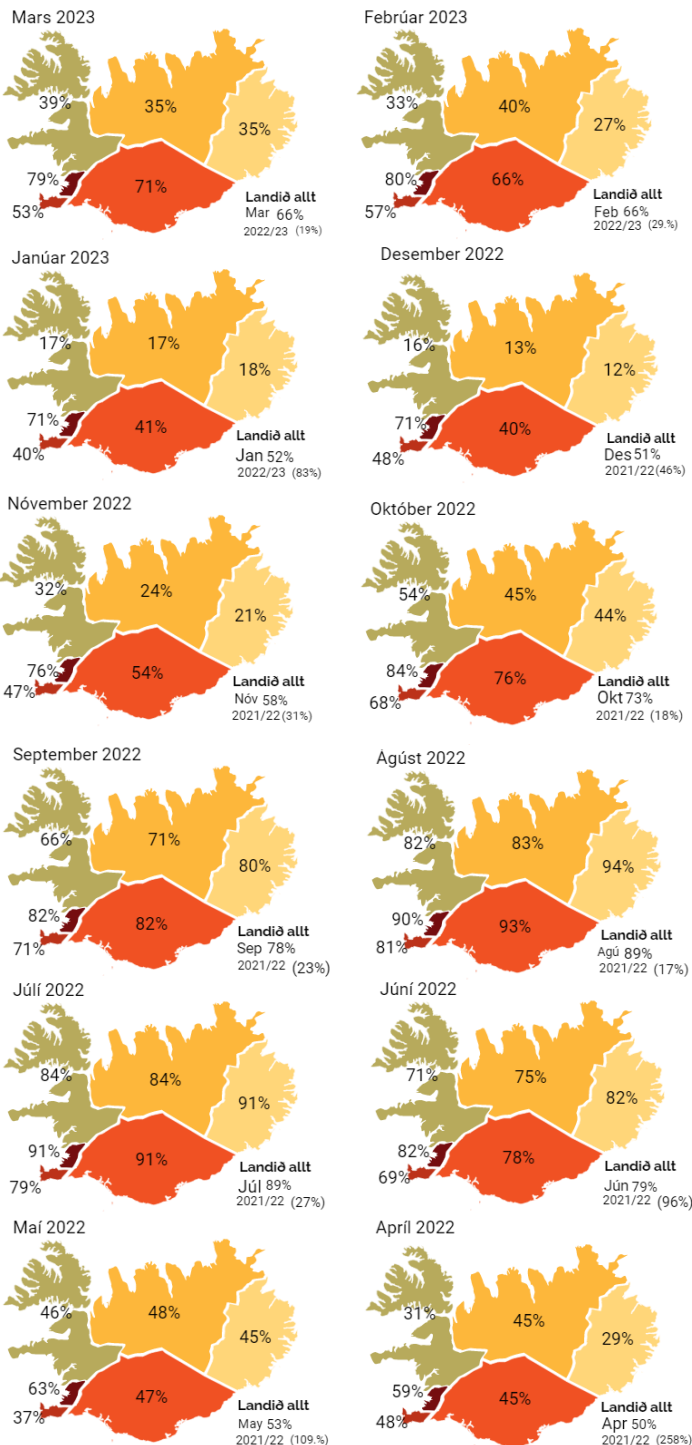
*Samanburður tekur mið af apríl-mars 2021/22 - 2022/23.

**Gistinætur fimm stærstu þjóðernanna voru 71,4% af hótélginóttum.

Herbergjanýting á hótélum apríl 2022 – mars 2023³

	Landið allt		Höfuðborgarsvæðið	
	Nýting	Breyting frá fyrri ári	Nýting	Breyting frá fyrri ári
Apr'22	50,1%	257,9%	58,9%	287,5%
Mai'22	53,3%	109,0%	62,5%	101,6%
Jún'22	78,5%	96,3%	82,4%	83,9%
Júl'22	88,5%	27,2%	90,7%	33,8%
Ágú'22	88,6%	17,4%	90,3%	18,5%
Sep'22	78,3%	23,3%	81,8%	29,2%
Okt'22	73,0%	18,1%	84,3%	16,9%
Nóv'22	58,4%	31,2%	76,3%	31,1%
Des'22	50,8%	45,6%	70,8%	53,2%
Jan'23	52,0%	82,5%	71,0%	94,5%
Feb'23	65,8%	29,0%	79,9%	19,1%
Mar'23	65,5%	18,9%	78,7%	15,7%

Herbergjanýting á hótélum eftir landshlutum³



Heimildir

¹Ferðamálastofa og Isavia: Brottfaratalningar á Keflavíkflugvelli 2018-2023. Um er að ræða talningu á farþegum á leið úr landi áður en komið er inn á brottfararsvæði og ber að skoða tölurnar með þeim fyrirvörum sem aðferðafræðin felur í sér. Talningarnar náðu yfir alla sem fóru í gegnum hefðbundna öryggisleit fram í september 2019. Frá og með október 2019 hefur verið byggt á úrtaksáferð.

²Ferðamálastofa: Landamærakönnun Ferðamálastofu og Hagstofu Íslands á Keflavíkflugvelli 2019-2023. Könnunin lá niðri á tímabilinu september 2020 til maí 2021 vegna kórónaveirufaraldursins.

³Hagstofa Íslands: Gistinóttatalningar 2021-2023. Um er að ræða bráðabirgðatölur fyrir árið 2022. Með skráðum gistinóttum er átt við gistinætur hjá rekstraraðilum sem eru skráðir í gistináttgrunni Hagstofunnar.